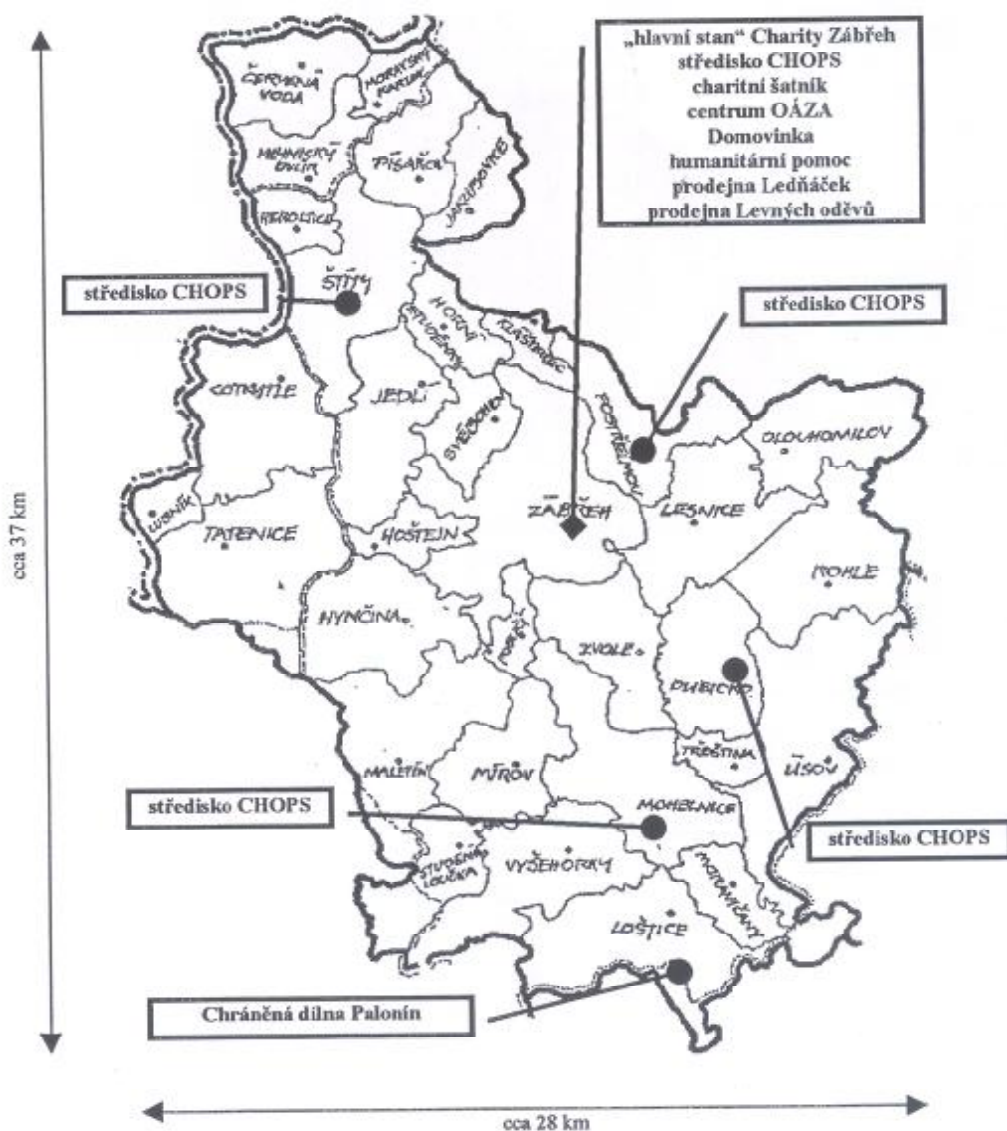


***Výroční zpráva
Charity Zábřeh
za rok 1999***



Úvodní slovo ředitele	3
Poslání charity a základní údaje o nás	4
CHOPS – charitní ošetrovatelská a pečovatelská služba	5
Domovinka	8
Centrum OÁZA	9
Chráněná dílna Palonín	10
Charitní šatník	12
Pomoc uprchlíkům	13
Humanitární pomoc	14
Podnikatelské projekty	16
Hospodaření Charity Zábřeh v roce 1999	17
Příspěvatelé a sponzoři	21
Organizační struktura Charity Zábřeh	23

Děkanát Zábřeh - teritorium naší Charity



„Jestli chceš žít, nenechávej si svůj život pro sebe.
Život musí dosahovat k jiným břehům a zavlažovat jiné země“
(Michel Quoist)



Vážení přátelé,

dostáváte do rukou výroční zprávu Charity Zábřeh, která je závěrečnou bilancí všeho, co se nám v uplynulém období podařilo nebo naopak. Naším úmyslem je touto cestou sdělit pravdivě informace veřejnosti a všem, kteří se spolu s námi na charitním díle podílí. Toto pravdivé ohlédnutí potřebujeme do značné míry také sami pro sebe, abychom se mohli z uplynulého poučit a na základě toho se zodpovědně rozhodovat pro další kroky.

Minulý rok byl již sedmým rokem práce ve službách bližním. Od roku 1992, kdy Charita v Zábřehu vznikla, se opravdu hodně změnilo. Původně zde začalo pracovat jen několik dobrovolníků, kteří se zasadili o získání domu na Žižkově ulici, vznik charitního šatníku a komplexní domácí péči. Postupně se služby rozvíjely, některé se profesionalizovaly. Dnes má Charita Zábřeh kromě dobrovolných spolupracovníků více než padesát pracovníků, kteří jsou zaměstnáni v devíti různých oblastech. Byl to rok těžký, naplněný spoustou práce a starostí, ale doufáme, že až na malé nezdary, byl pro Charitu rokem úspěšným.

Snažíme se vnímat potřeby a problémy lidí kolem nás a v rámci svých možností pomáhat tam, kde je to potřeba. Přesto, že žijeme na úplném konci dvacátého století, vidíme kolem sebe nouzi, utrpení a nespravedlivost. Naše služba je odpovědí na výzvu evangelia: „Miluj svého bližního jako sám sebe!“ Nejlepší realizací této výzvy je praktický skutek lásky konkrétnímu člověku. Není pro nás přitom důležitá politická nebo etnická příslušnost, jakého vyznání je náš klient, nebo zda je bez vyznání. Rozhodujícím kritériem je potřeba člověka v daném okamžiku. Usilujeme o to, aby Charita byla výkladní skříní sociálního učení církve. Je to ideál, který leží někde daleko před námi, ale chceme se k němu alespoň přibližovat.

Na prvním místě bych chtěl poděkovat Bohu, na němž vše závisí a bez kterého nezmůžeme nic. Hned potom bych chtěl poděkovat všem pracovníkům Charity, bez jejichž každodenní těžké a poctivé práce by charitní dílo nemohlo vůbec existovat. Dále chci poděkovat všem dobrovolným spolupracovníkům, kteří nám pomáhají bez nároku na jakoukoliv odměnu. Děkuji též všem našim příznivcům, za jakoukoliv podporu finanční, materiální nebo i jinou. Bez této pomoci bychom nebyli schopni zrealizovat mnoho dobrých myšlenek, protože všechno je potřeba zajistit také hmotně. Na závěr děkuji těm, kteří na Charitu pamatují ve svých modlitbách a často nemohou třeba ani jinak. I to pro nás mnoho znamená.

Pokud se nám navíc podaří oslovit touto cestou také Vás a tím získat další spolupracovníky a prostředky, budeme rádi. I to je cílem této zprávy. Přesvědčit, že právě Charita Zábřeh je pro Vás partner, který je schopen zodpovědně nakládat s Vaší pomocí. A možná, že právě ta Vaše pomoc může být pro někoho životně důležitá a může řešit vážné problémy našich bližních.

Na závěr bych všem chtěl popřát radost, pokoj a vše dobré

Václav Keprt – ředitel Charity Zábřeh

Poslání Charity - milosrdná a láskyplná pomoc potřebným

Z tohoto poslání vyplývají následující cíle:

- Praktickým skutkem naplňovat největší Kristovo přikázání – přikázání lásky.
- V rámci svých možností pomáhat všem potřebným bez rozdílu rasy, národnosti nebo náboženského přesvědčení.

Základní údaje:

- Charita Zábřeh je organizace římskokatolické církve s vlastní právní subjektivitou, zřízená olomouckým arcibiskupem, Mons. Janem Graubnerem. Je zaregistrována u Ministerstva kultury ČR podle ustanovení § 22 odst. 1 zákona č. 308/1991 Sb., o svobodě náboženské víry a postavení církvi a náboženských společností. Datum poslední registrace je 30.10.1996. Svou činnost vyvíjí již od 1.4.1992. Jsme součástí Arcidiecézní charity v Olomouci, České katolické charity a Caritas internacionalis – mezinárodní společenství charit. U Okresního úřadu v Šumperku jsme zaregistrováni jako nestátní zdravotnické zařízení.

- Území působnosti: děkanát Zábřeh.

- Sídlo Charity je na adrese: Zábřeh, Žižkova 15, PSČ 789 01, tel a fax: 0648 / 412 587, e-mail: charita.zab@rps.cz

- Statutárním orgánem je ředitel, od roku 1995 je výkonem této funkce olomouckým arcibiskupem pověřen Václav Kepřt.

- Poradním orgánem je rada Charity, v roce 1999 pracovala ve složení:

Předseda: Petr Haltmar, místostarosta obce Štítý
Členové: MUDr. Anna Svobodová, praktická lékařka
MUDr. Eliška Mikovcová, praktická lékařka
Marcela Klimková, výpočetní středisko MEP Postřelmov
Hana Lexmanová, pracovnice farního úřadu Zábřeh
Eva Fričarová, vedoucí referátu sociálních věcí v Mohelnici
Jiří Lazebníček, pracovník psychiatrické léčebny

- Nezávislým orgánem, zřízeným radou Charity, je revizní komise, která pracuje ve složení:

Předseda: Jan Zíka, důchodce
Členové: Jana Indrová, důchodkyně
Lubica Rollerová, pracovnice finančního úřadu

- Charita Zábřeh má přiděleno identifikační číslo (IČO): 42766796
- U finančního úřadu je registrována pod DIČ: 400 – 42766796
- Účet má Charita zřízen u KB a.s. a jeho číslo je: 1048347-841/0100

CHOPS – charitní ošetrovatelská a pečovatelská služba.

Jedná se o poskytování komplexní domácí péče klientům (pacientům), kteří nejsou schopni sami zabezpečit svoje základní životní potřeby, a to v jejich domácím prostředí. Naše služby poskytujeme v rovině bio-psycho-sociální a spirituální, 7 dnů v týdnu, 24 hodin denně, včetně sobot, nedělí a svátků.

1. Odborná zdravotnická pomoc – péče o tělo. Jedná se o aplikace injekcí, inzulínu, odběry biologického materiálu, převazy bércových vředů, pooperačních ran a stomií, nácvik sebeobsluhy po cévních mozkových příhodách a úrazech. Dále zabezpečujeme ošetrovatelsky náročnou péči u pacientů trvale upoutaných na lůžko, s dekubity nebo u pacientů v terminálních stadiích. Tuto péči, která je prováděna na základě ordinace ošetřujícího lékaře a hrazena zdravotní pojišťovnou, zajišťují kvalifikované zdravotní sestry.
2. Sociální péče – péče o prostředí. U svých klientů zajišťujeme péči v rozsahu podle vyhlášky 182 nebo i nadstandardní služby podle přání klienta, nebo jeho rodiny. Jedná se především o dovoz obědů, podávání jídla, úklid domácnosti, nákupy, praní, žehlení, doprovod na vyšetření apod. Pečovatelské služby zajišťují pečovatelky, které jsou školeny ve speciálních odborných kurzech, v některých případech ale musí tyto práce vykonávat i zdravotní sestry. Tuto službu si klienti podle svých možností částečně hradí sami, dále na její zabezpečení žádáme dotace Ministerstva práce a sociálních věcí. Přispívají i obce a občas dostáváme dary od jednotlivých osob nebo od podnikatelských subjektů.
3. Hodně našich klientů trpí pocitem osamocení, a to i v případě, že bydlí ve společné domácnosti s dětmi nebo vnoučaty. Zdravotní sestra nebo pečovatelka, která za nimi pravidelně přichází jim, mimo úkony zdravotnické nebo sociální, poskytuje pomoc i v rovině psychologické. Někdy stačí jen málo – chvilku pozorně poslouchat, pohladit, podržet za ruku ...! Říká se, že sdílená radost je dvojnásobná a bolest poloviční. Naše pracovnice se snaží klienty povzbudit, ujistit je, že jejich život má stále svou cenu a že je má někdo rád.
4. Neméně důležitá je i péče v oblasti duchovní, která výrazně vystupuje do popředí u pacientů v hospicové péči. Je samozřejmé, že plně respektujeme svobodu člověka a jeho osobnost, nic mu nevnučujeme, ale má-li o tyto služby zájem, jsme připraveni mu pomoci.

Naším klientům vycházíme vstříc také tím, že jsme schopni jim zapůjčovat podle potřeby zdravotnické a kompenzační pomůcky (postele, invalidní vozíky, WC židle, berle, francouzské hole, hrazdičky k lůžku, antidekubitory ...). Tyto pomůcky jsou našim klientům k dispozici většinou ihned, když je potřebují, a to buď na dobu neurčitou nebo po dobu, než získají svoje vlastní prostřednictvím lékaře přes zdravotní pojišťovnu, což trvá často i několik měsíců.

V CHOPS pracovalo v roce 1999 v přepočtu na celé pracovní úvazky 22,3 pracovníků, z toho 16 odborných zdravotních sester. Devět sester absolvovalo speciální kurs Institutu pro další vzdělávání pracovníků ve zdravotnictví v Brně (IDV PZ), vrchní sestra a jedna ze staničních sester



„Objeví-li se na světě skrze člověka trochu více lásky a dobroty, trochu více světla a pravdy, měl jeho život smysl.“

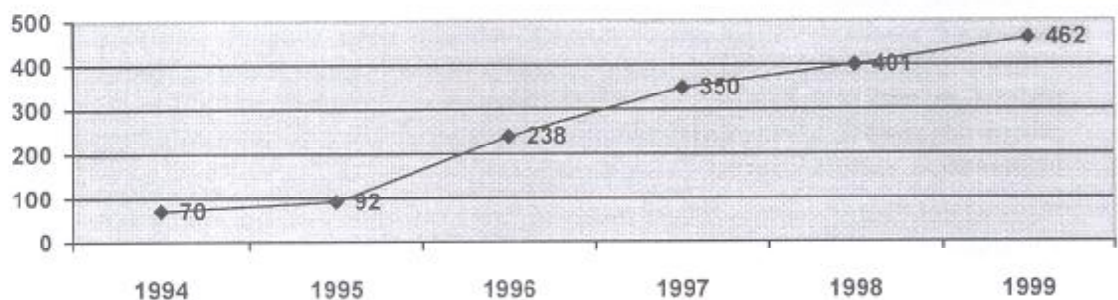
(Alfred Depl)

absolvovaly kurs pro manažerky a jsou odborníky v organizaci a řízení domácí péče. Vrchní sestra aktivně spolupracuje s IDV PZ a je školitelkou domácí péče. Jedenáct sester absolvovalo rehabilitační kurs a všechny se pravidelně podle možností účastní odborných seminářů pořádaných Českou asociací sester, Arcidiecézní charitou v Olomouci i jiných. Trvale spolupracujeme s paní MUDr. Annou Svobodovou, která v Charitě Zábřeh zastává funkci lékaře - metodika. O odbornosti a správném přístupu k člověku svědčí, alespoň doufáme, také řada děkovních dopisů na adresu našich pracovníků.

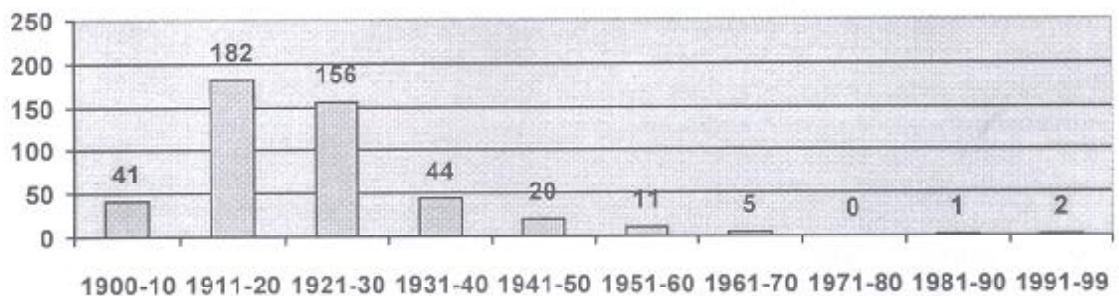
CHOPS v Charitě Zábřeh je největší a nejrozvinutější aktivitou, jak rozlohou, tak počtem klientů a zaměstnanců. Je rozdělena do pěti menších pracovišť (Zábřeh, Mohelnice, Postřelmov, Štíty a Dubicko). Toto rozdělení bylo z ekonomicko-organizačních důvodů nutné, vzhledem k velikosti našeho území. Nejvzdálenější okraje jsou od sebe více než čtyřicet kilometrů. Každé pracoviště řídí staniční nebo samostatná sestra. Všechna pracoviště jsou vybavena telefony se záznamníkem, což nám velmi usnadňuje vzájemnou komunikaci, ať již mezi personálem, klienty a nebo lékaři. V Zábřehu je centrum. Zpracovávají se zde data pro zdravotní pojišťovny a je zde i centrální sklad zdravotnického materiálu s možností vlastní sterilizace. Každá zdravotní sestra je vybavena základními pomůckami pro kvalifikované poskytování zdravotnické péče. K dispozici máme osm osobních automobilů, některé sestry ale ještě stále musí používat vlastní auto, aby se dostaly k pacientům, což je pro nás velmi drahé.

Několik statistických údajů na závěr:

Vývoj počtu klientů CHOPS Zábřeh



Věková struktura klientů CHOPS v roce 1999 .



Celkový počet klientů	462
Celkový počet návštěv	42 723
Celkový počet výkonů	64 264
z toho zdravotnických	39 551
pečovatelských	24 713
z toho například dovoz obědů	16 447
obstarání nutných nákupů	1 244

V domácí péči máme ještě mnoho problémů, největší jsou rázu finančního, protože se nám nedostává prostředků na běžnou obměnu vybavení, automobilů, často chybí i na vlastní provoz. Přesto věříme, že tento typ péče bude i v budoucnu velmi žádaný, protože je pro všechny strany dobře přijatelný a pro stát levnější. Budeme se i v budoucnu snažit, aby naše práce byla ještě lepší a kvalitnější.

Ludmila Nováková – vrchní sestra CHOPS



Kontakty:

Vrchní sestra:

Ludmila Nováková, Žižkova 15, tel.: 0648/412587, mobil: 0602 785625

Pracoviště:

Zábřeh: Žižkova 15, tel.: 0648/412587, staniční sestra Slávka Michnová
Mohelnice: Nádražní 9, tel.: 0648/51748, 0606 712263, staniční sestra Jaroslava Chroustová
Postřelmov: Továrni 501 (zdrav. středisko), tel.: 0648/437382, staniční sestra Marie Soklová
Štíty: Štíty 57 (zdravotní středisko), tel.: 0648/440132, staniční sestra Marie Hýblová
Dubicko: (zdravotní středisko), tel.: 0648/449195, staniční sestra Věra Žáková

Domovinka

Domovinka je společný program Charity a města Zábřeh. Jedná se o víceúčelový denní stacionář pro občany, kteří nejsou schopni během dne zabezpečit svoje základní životní potřeby a rodina se o ně z objektivních důvodů sama postarat nemůže. Je to tedy zároveň pomoc rodinám, které se o své blízké starat chtějí a z mnoha důvodů je pro ně nepřijatelné řešit někdy velmi složité situace formou umístění svých blízkých v domovech důchodců nebo zařízeních podobného typu. Domovinka tedy slouží k organizování a smysluplnému vyplnění času našich klientů během pracovních dnů.

Pracovnice Domovinky se snaží o vytvoření příjemné rodinné atmosféry. Program klientů je velmi různorodý a také metody práce jsou velmi pestré. Kromě odborné zdravotnické péče, kterou zajišťuje kvalifikovaná zdravotní sestra, jsou našim klientům poskytovány také služby sociální a mají-li zájem, jsme schopni uspokojit i jejich potřeby spirituální.

Mezi služby, které jsou součástí provozu patří:

- svoz klientů autem Charity „z křesla do křesla“
- celodenní strava (snídaně, 2x svačina, oběd)
- zdravotní péče, podání léků, aplikace injekcí
- návštěvy lékaře
- zajištění a doprovod na odborná vyšetření (zubař, oční ...)
- dle přání úprava zevnějšku klienta (manikúra, pedikúra, kadeřník, celková koupel ...)
- masáže
- různé terapie (psychoterapie, pracovní terapie, arteterapie ...)
- duchovní služby – duchovní rozhovor, svátost smíření ... (požaduje-li je klient)
- praní, žehlení a zašívání osobního prádla
- kulturní program, poslech hudby, přednášky, vystoupení dětí ...
- za příznivého počasí pobyt na zahradě
- odpočinek s možností spánku

Jako příklad uvádíme několik zdařilých akcí z programu roku 1999. Bylo to hudební odpoledne (poslech reprodukované hudby od profesionálního diskžokeje), Koblihový den (společné smažení koblihů), přednášky o programech „Aloe vera“ a „INTRA“ (zdravotně osvětové akce), Mikulášská nadílka (ve spolupráci s maminkami a dětmi z rodinného centra), Vánoční posezení (vánoční program s knězem), Tříkrálové odpoledne (za účasti dětí) spojené se svěcením vody, křídý a zlata, návštěva klientů z Centra Oáza spojená s posezením na zahradě u ohně atd.

Po počátečních problémech v letech 1997 (povodně) a 1998 došlo ve fungování Domovinky k dlouho očekávanému zvratu. Byla překonána počáteční nedůvěra lidí a klientů byl dostatek. Hrozila spíš opačná situace, že bude zapotřebí provádět výběr podle potřeby. Oproti původnímu záměru, kdy využití Domovinky mělo mít zaměření více „klubové“, jsme museli jít u našich klientů více do bezmocnosti a upravit trochu podmínky a provoz. V současné době je maximální hranice počtu denních návštěvníků 10–12. Podle struktury klientů lze tuto hranici měnit směrem nahoru i dolů. Celý objekt je řešen ve všech úrovních bezbariérově, proto ani vozíčkáři zde nemají problémy. I když projekt vznikl hlavně ve spolupráci s městem Zábřeh, má nadregionální charakter, protože jsou zde klienti i z okolních obcí.



Služeb Domovinky využívalo v roce 1999 celkem 17 klientů, průměrná návštěvnost byla 7,5 klienta denně. Věkový průměr přesáhnul 80 let. Při jednorázových akcích navštívilo zařízení dalších 82 zaregistrovaných osob. Z výše uvedených skutečností vyplývá, že Domovinka je životaschopnou aktivitou, která se v kladném smyslu dostává do povědomí obyvatel našeho města a okolí. Svými výsledky dokáže navíc obhájit užitečnost své existence pro naši společnost i do budoucna.

Věra Kropáčková – vedoucí Domovinky

Kontakt:

Charitní Domovinka, Leštinská 16, 789 01 Zábřeh, tel.: 0648/22534

Centrum Oáza

Centrum Oáza je denní stacionář a terapeutické pracoviště pro zdravotně postižené dospělé s mentálními diagnózami nebo psychickými poruchami. Není mnoho míst, kde by tito lidé mohli využít alespoň ty možnosti a schopnosti, které jim byly dány. Pomáháme našim klientům, aby se dostali se z izolace rodin a smysluplně využili čas. Tím pomáháme rodinám, které se o své blízké starají. Jen tak si mohou odpočinout a nabrat sil, vždyť jejich úděl je velmi náročný. Kdo sám nezkusil, těžko pochopí! Naše Oáza je tedy alespoň malým pokusem splatit dluh, naší společnosti vůči lidem, kteří jsou jen jaksi trochu „jiní“.

Čím tedy naše centrum vlastně pomáhá? Učíme naše klienty základním úkonům při vlastní sebeobsluze, což je pro ně leckdy obtížné. Jednou ze základních terapií, kterým se věnujeme, je terapie pracovní. Pracovnice Oázy se s klienty věnují přípravě materiálu k výrobě kobereců z textilních odpadů, pleteme s nimi velmi jednoduché výrobky z proutí, klienti třídí a navlékají knoflíky ze starších oděvů, jedna klientka vyšívá apod. V roce 1999 se podařilo rozšířit spektrum činností o práce s keramickou hlinou a začínáme s ručním barvením hedvábí. Všechno jsou to jen velmi jednoduché úkony, ale za nimi se skrývá mnoho hodin trpělivé práce a poctivé přípravy. Každý pokrok je pro všechny velkým úspěchem. Během roku jsme některé klienty museli také začít dovážet, jinak by se k nám nedostali.

Nezapomínáme ani na kulturní oblast. Navštěvujeme zábřežské muzeum při různých příležitostech, výstavy v galerii a vhodné koncerty. Chodíme na pravidelné vycházky, byli jsme jezdit na koních atd. V roce 1999 jsme také poprvé prezentovali svoji celoroční práci a činnost na akci „Interes 99“, kterou pořádala Střední odborná škola v Zábřehu. Představila se zde i jiná obdobná zařízení našeho regionu. Veřejnost se mohla seznámit s naší činností během dne otevřených dveří, který jsme uspořádali koncem roku.

Pro naše klienty je velmi důležitý jakýsi „vnitřní společenský život“. Oslavujeme společně každé narozeniny, jmeniny a významná jubilea. Navštěvujeme společně naše klienty při dlouhodobějších nemocích. Pomocí společenských her podporujeme vzájemnou komunikaci a rozvoj duševních schopností. V poslední době také začínáme využívat počítač s jednoduchými programy, rozvíjejícími intelektové a motorické schopnosti. Možností je velmi mnoho, ale často narážíme na základní problém, a to je nedostatek finančních prostředků na rozvoj dalších aktivit.

Během posledních dvou let se nám začala výrazněji profilovat skupina klientů, kteří mají spíše problémy psychického rázu (dlouhodobě nezaměstnaní, klienti s problematickým rodinným zázemím, pacienti v trvalé péči psychiatrů ...). Na tuto situaci budeme muset velmi rychle reagovat a pokusíme se vytvořit zvláštní podmínky a programy pro obě skupiny, pokud to finanční situace alespoň trochu dovolí.



V roce 1999 navštěvovalo Centrum Oáza šest stálých klientů a tři, kteří chodili nepravidelně, jaksi jen podle potřeby a nálady. Jedná se o stabilizované pracoviště, klienti jsou, alespoň doufáme, spokojeni. Věříme, že postupně budou naši nabídky moci využít i další.

Božena Johnová – vedoucí Centra Oáza

Kontakt:

Centrum Oáza, Žitkova 15, 789 01 Zábřeh, tel.: 0648/412587 kl. 28

Chráněná dílna Palonín

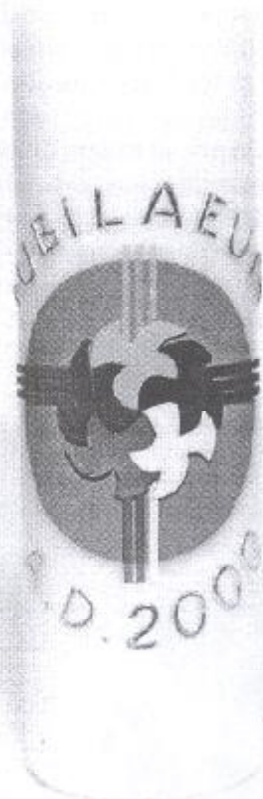
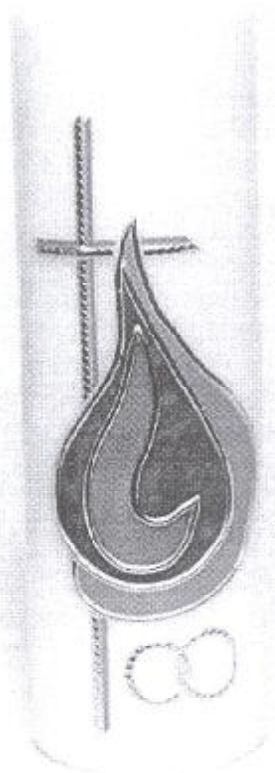
Chráněná dílna je nový projekt Charity Zábřeh, který reaguje na trvale se zhoršující možnosti uplatnění lidí se zdravotním postižením na trhu práce. Je to také projekt, který v roce 1999 dostal naši organizaci do velmi svízelné finanční situace a předpokládáme, že tento stav se promítne i do roku 2000. Přesto věříme, že cesta je správná a že náš záměr nebyl ani chybný ani nezodpovědný.

Chráněnou dílnu jsme začali připravovat již během roku 1998. Po jednáních s Úřadem práce v Šumperku, který přislíbil podporu a se kterým dlouhodobě velmi dobře spolupracujeme, jsme koupili za účelem jejího zřízení budovu bývalé školy v obci Palonín. Přestože se jednalo o nemovitost v poměrně dobrém stavu, museli jsme do rekonstrukce investovat přes jeden milion korun (mimo zařízení a vybavení), a to ještě všechny prostory nejsou dokončeny. Velkou pomocí pro nás bylo pochopení ze strany města Loštice, které převedly původní půjčku 350 000,- Kč na dotaci, a také ze strany ostatních obcí a měst okresu Šumperk, které společně tento projekt podpořily. Díky jejich pochopení nám byl prostřednictvím obce Zvole poskytnut jeden milion korun na rekonstrukci objektu. Díky Lesostavbám v Zábřehu se podařilo vytvořit velmi příjemné pracoviště doslova v rekordním čase.

V průběhu oprav nám ale vyvstal velmi závažný problém – byla nám vypovězena zamýšlená spolupráce s dodavatelskou firmou a výrobní program pro budoucí pracovníky tím úplně padnul. Museli jsme narychlo a pod velkým tlakem zajišťovat program náhradní. Přes všechny problémy byli dne 15. 3. 1999 v Paloníně zaměstnáni první zaměstnanci. Ke konci roku zde pracovalo celkem 11 pracovníků, z toho 8 zdravotně postižených, jedna pracovnice na invalidním vozíku.

„Není důležité, co s námi život udělá,
ale co my uděláme s životem.“

(Gerhard Uhlenbruck)



Co se týká výrobního programu, nabízela Chráněná dílna v roce 1999 možnost zaměstnání na kompletaci papírenských výrobků pro závod Morpa a.s., který se ale koncem roku dostal do likvidace. Dále jsme balili cukr do hygienického balení ve spolupráci s firmou Apolon-gastro s.r.o., která se ale také koncem roku dostala do finančních potíží. V dalším období počítáme již s jiným strategickým partnerem a hodláme podle požadavků zákazníků dodávat cukr sami.

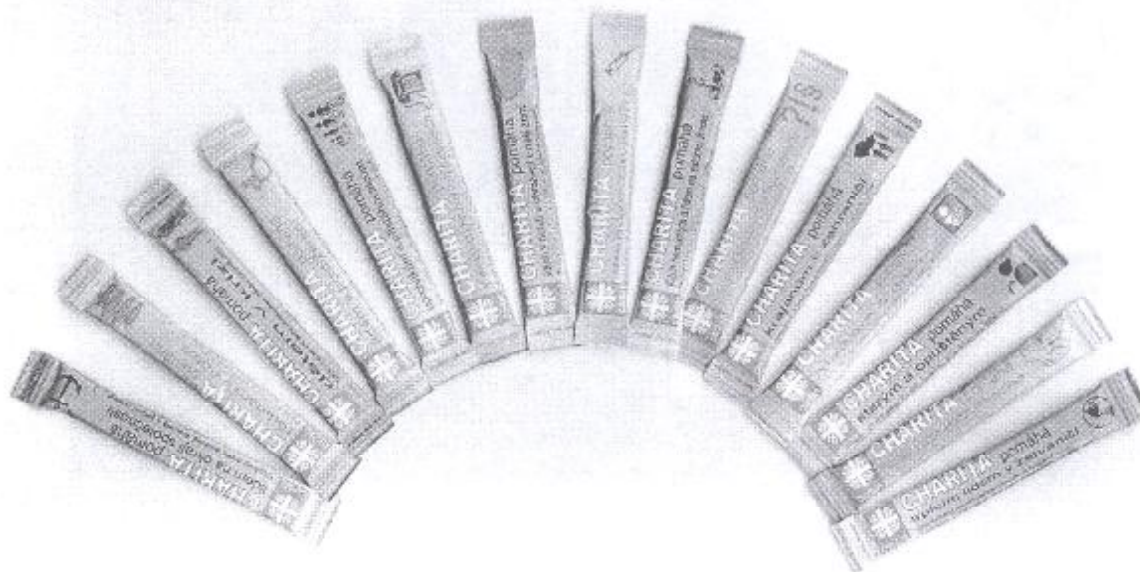


Dále jsme vyráběli drobné dřevařské výrobky na zakázku pro ruční papírnu ve Velkých Losinách, ručně zdobené svíčky, také na zakázku a ručně vyšíváné křestní roušky. Připravujeme se na výrobu předmětů z mikrodýhy. Do budoucna chceme programy ještě rozšířit, aby byla práce nejen co nejpestřejší, ale také co nejjistější. Máme už za sebou vlastní zkušenost, že mít jednoho velkého partnera je sice pohodlné, ale velmi riskantní.

Velkým problémem tohoto pracoviště je hlavně to, že nám firmy, se kterými jsme v roce 1999 spolupracovali, neuhradily naše pohledávky. Díky tomu se Charita dostala do velkých problémů a do druhotné platební neschopnosti. Dalším velkým problémem je to, že objekt v Paloníně není zatím úplně dokončen a není v něm výtah. Tím jsme do značné míry omezeni při případném rozšiřování činností a pracovních míst. Doufáme, že v příštích obdobích tuto situaci zvládneme a že nám pomůže i novela Zákoníku práce, která upravuje podmínky pro zaměstnávání občanů se ZPS.

Chráněných dílen by bylo potřeba zřídít velmi mnoho, aby pomohly řešit situaci jedné velké skupiny potřebných. Neděláme si ambice, že bychom byli schopni vyřešit problémy všech zdravotně postižených, ale věříme, že i malá kapka v moři má svůj smysl. V budoucnu se budeme snažit, aby se Chráněná dílna v Paloníně trvale zařadila mezi úspěšné a stabilní charitní projekty.

Eva Vašková – vedoucí chráněné dílny



Kontakt:

Charitní chráněná dílna, Palonín 78, 789 83 Palonín, Tel.: 0648/445901

„Kde je vůle, tam je i cesta.“
(Shaw)

Charitní šatník

Charitní šatník je první aktivitou, která vznikla v roce 1992 po znovuoživení činnosti Charity Zábřeh. Byla od začátku založena na práci a ochotě několika dobrovolnic, které se tohoto úkolu ujaly a mnohé z nich zde pracují bez přestávky až dodnes, a to bez nároku na jakoukoliv odměnu. Tento náš projekt nikdy nebyl financován z jiných zdrojů, než z našich vlastních.

Šatník má několik významů. V první řadě se jedná o pomoc potřebným, kteří se na nás obrací. Jsou to hlavně sociálně slabé rodiny, propuštění vězňové, bezdomovci, uprchlíci, kteří u nás nemají žádné zázemí apod. U nás jsme schopni jim pomoci formou oblečení, obuvi nebo často i různými drobnostmi do domácnosti, které nám zase donesou naši dárci. Často spolupracujeme se sociálními odbory, které nám posílají klienty, jimž sami nejsou schopni pomoci. Velký význam má šatník pro humanitární pomoc, kterou posíláme prostřednictvím Charity Otrokovice nebo i jiných subjektů do zahraničí. Věci, které dostáváme od našich dárců jsou zde tříděny do jednotných obalů podle druhu, jsou popisovány a expedovány do skladu. Je mnoho míst na světě, kam potom směřují a kde mohou významně pomoci lidem v nouzi (země bývalé Jugoslávie, Rumunsko, Ukrajina, Arménie a další). Spolupracujeme také s mateřským centrem, jehož prostřednictvím jsme pomohli, alespoň trochu, několika osamělým maminkám v těžké situaci. Navíc jsme velmi rádi, že alespoň zde máme dobrovolníky, kterých máme jinak spíše nedostatek.

Mezi ostatními charitními aktivitami charitní šatník nevyniká například finančním obratem a počtem pracovních úvazků. Rozhodně ale není malý svým významem pro druhé. Pokud bychom byli schopni spočítat klienty, kterým v minulosti pomohl, možná by patřil k největším.

Lenka Štěpánková – vedoucí šatníku



„Nejlepší prostředek, jak poznat sám sebe,
je pokusit se porozumět druhým“
(K. Pflieger)

Kontakt:

Charitní šatník, Žižkova 15, 789 01 Zábřeh, tel.: 0648/412587 kl. 27

Pomoc uprchlíkům

Od podzimu roku 1997, kdy jsme pomohli rodině z Angoly, jsme cizincům u nás pomáhali již několikrát. Vždy se jednalo o lidi nešťastné, kteří si nevěděli rady, byli bez prostředků, často hladoví, bez možnosti obrátit se na kohokoliv známého. Naše pomoc měla téměř vždy dvě části. V první jsme řešili akutní stav, v druhé části jsme se snažili vytvořit našim klientům takové podmínky, aby si mohli pomoci sami. Jedná se o velmi složitou problematiku, jak legislativní, tak lidskou. Většinou se jedná o lidi, kteří neznají naši mentalitu, způsoby a zvyky. Při jejich případné integraci vzniká mnoho situací, které se dají jen těžko předvídat, je potřeba s velkou trpělivostí a pochopením překonávat jejich zvyky a způsob myšlení a vlastně je tak trochu vychovávat.

Naším úspěchem je především jedna rodina z Angoly, která s naší pomocí získala trvalý pobyt, bydlí ve vesnici Hněvkov poblíž Zábřeha a zcela se integrovala. Děti umí velmi dobře česky, starší navštěvují základní školu a jsou tu už opravdu „jako doma“. Pomáháme dále jedné osamělé matce z Kuby a příležitostně i jiným.

V této složité problematice nám významně pomohly pracovnice cizinecké policie v Šumperku, kde jsme se setkali s velmi dobrým a dokonale profesionálním přístupem. Další, bez koho bychom si tuto práci nedovedli představit, jsou pracovnice Helsinského výboru v Praze, které rovněž mnohokrát pomohly radou i skutkem. Patří jim za to všem náš dík!

Helena Spáčilová – ekonomka, práce s uprchlíky



Kontakt:

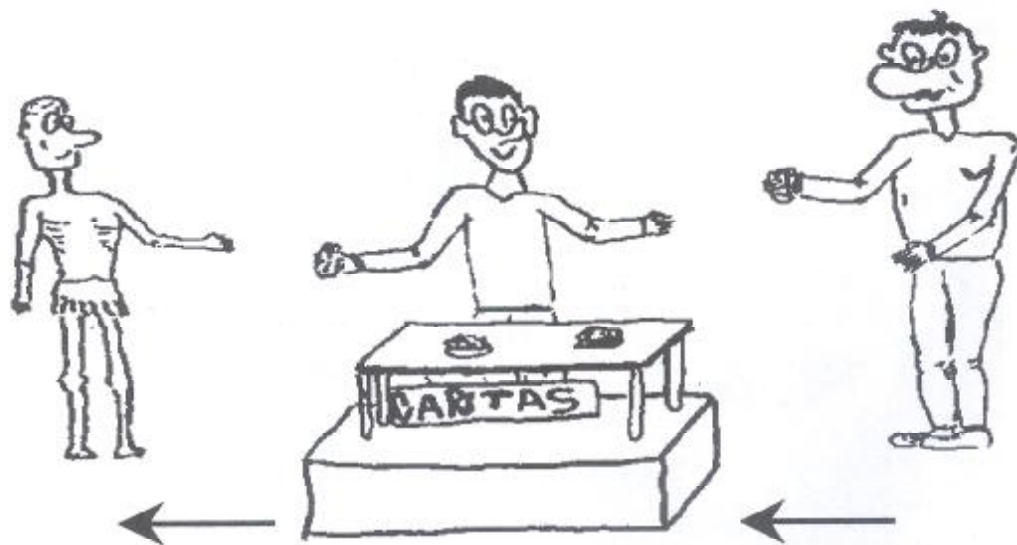
Žižkova 15, 789 01 Zábřeh, tel.: 0648/412587 kl. 22

Humanitární pomoc

Charita Zábřeh se od začátku svojí činnosti zapojuje do většiny humanitárních aktivit, které organizuje Česká katolická charita nebo její jednotlivé organizační složky. Kromě toho spolupracujeme i s jinými humanitárními organizacemi a nadacemi, popřípadě některé akce sami organizujeme. V minulosti jsme se podíleli například na odstraňování následků povodní v roce 1997 na Moravě a v roce 1998 ve východních Čechách, co se týká pomoci zahraniční, pomáhali jsme v organizování humanitárních sbírek pro země, které byly postiženy válkami nebo přírodními katastrofami (země bývalé Jugoslávie, Rwanda, Ukrajina, Rumunsko, Bulharsko, Arménie a v poslední době Čečensko). Jednalo se jak o pomoc finanční, tak o pomoc hmotnou.

Naše humanitární pomoc má více podob:

- Pomáháme jednorázově lidem v tísní, kteří se na nás obrátí. Jedná se o menší výpomoc, například poskytnutí úvěrové jízdenky na vlak při návratu do místa bydliště, nakoupení potravin, pomoc ze šatniku, umožnění tělesné hygieny, zprostředkování přenocování v jiných zařízeních apod.
- Dalším cílem naší humanitární pomoci jsou lidé, kteří se dostali do těžké situace díky nepředvídatelným událostem (požár, neštěstí, změna rodinného zázemí ...). Naše pomoc je buď jednorázová – finanční nebo hmotná (oblečení, nábytek, vybavení domácností ...) nebo dlouhodobější, kdy klientům nejen pomáháme, ale i s nimi dále pracujeme, učíme je lépe hospodařit s penězi, někdy je motivujeme ke změně způsobu života apod.
- Důležitou součástí naší práce je organizování humanitární pomoci do krizových oblastí, kde jsou lidé postiženi přírodními katastrofami, válkami a etnickými nepokoji. Jedná se o úkol trvalý, kde je možné hodně pomoci, ale kde nikdy nebudeme moci říci, že jsme hotovi.



Ukrajinská mise

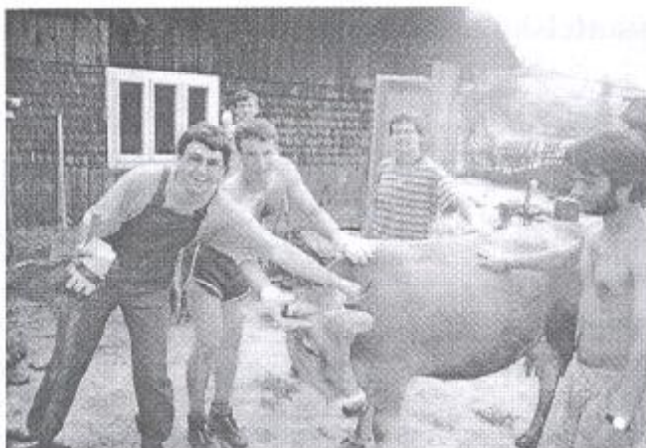
V červenci se dva naši pracovníci a dva dobrovolníci zúčastnili čtrnáctidenní brigády na Zakarpatské Ukrajině, kterou zasáhly v listopadu 1998 rozsáhlé a ničivé povodně. Její náplní byla oprava katastrofou poničených obydlí ve vesnici Bilin, ležící poblíž městečka Rachov. Jednalo se o čtyři dřevěnice, ve kterých bylo potřeba vytrhat a vyměnit podlahy, vykopat základy a izolaci, vyměnit okna a dveře, osekát promáčenou omítku a znovu ji nahodit, vymalovat obytné místnosti. Protože je sociální systém v této zemi velmi nedokonalý, organizovala výběr sociálně potřebných a přisun materiálu naše sesterská organizace Caritas Ukraine. Pomáhalo se lidem starým, osamělým, tělesně postiženým a těm, kteří by si jinak sami nepomohli. Lidé byli za poskytnutou pomoc nesmírně vděční, protože se často vůbec poprvé setkali s tím, že jim někdo pomůže a navíc zdarma.

Akci finančně zahezcenovala Arcidiecézní charita Olomouc a všichni účastníci na ni přispěli svojí dovolenou.

„Sklenice vody je nepatrná, všední věc.
Ale, je-li podaná žíznivému, může mu zachránit život.“
(autor neznámý)

Někomu se těžko vysvětluje, že nám při opravě základů opravdu nepomůže !

(Ukrajina, obec Bilin, léto 1999)



Humanitární sklad

Díky pochopení města Zábřeh jsme měli bezplatně k dispozici pěkné prostory v objektu bývalých kasáren v Zábřehu, kde jsme zřídili humanitární sklad, hlavně na nábytek a zařízení domácností. To nám významně pomohlo při organizaci a expedici pomoci na místo určení. Sklad navíc může sloužit ihned v případě výjimečných událostí, jakými byly například již zmíněné povodně

Některé výsledky naší práce v humanitární pomoci:

- Finanční sbírky:

Kosovo	56 364,-	Turecko	200,-
Ukrajina	3 540,-	Rumunsko	34 000,-
Columbie	300,-	Celkem:	96 404,-
- Ve spolupráci s Charitním šatníkem bylo odvezeno asi 700 kg oděvů do charitního skladu v Otrokovicích, který dále zajišťuje jejich transport k potřebným v zahraničí.
- Spolupracovali jsme při vypravení 3 kamionů s 67 tunami sušeného mléka z firmy Heinz PMV v Zábřehu do Kosova.
- Podařilo se nám zajistit několik palet s toaletními potřebami také do válkou postiženého Kosova z litovelské firmy Kimberly Clark, a.s.
- Pomohli jsme 8 lidem v nouzi úvěrovou jízdenkou do trvalého bydliště v celkové hodnotě 690,- Kč.

Jiří Karger – asistent ředitele a Tomáš Hampl – asistent pro humanitární pomoc



Kontakt:

Žižkova 15, 789 01 Zábřeh, tel.: 0648/412587 kl. 33

Podnikatelské projekty

Aneb nečekáme jen na to, co nám kdo dá!

Naším malým pokusem o financování našich charitních činností jsou dva malé podnikatelské záměry, které sice, vzhledem k celkovému objemu našich služeb, nemohou mít rozhodující vliv na položku, která se v rozpočtu jmenuje „příjmy“, ale mohou alespoň trochu přispět k vyrovnaní celkové finanční situace.

Ledňáček je první z nich je to prodejna cukrovinek, v letních měsících i zmrzliny, v zimě s doplňkovým sortimentem ovoce a zeleniny. Rozlohou připomíná spíš větší dlaň (20 m² včetně kanceláře a příručního skladu), ale tržby v něm dosáhly téměř 1,6 mil. Kč. Pracovnice Ledňáčku nabídly dokonce některé sezónní zboží i lidem na vesnicích formou rozvážky. Zásobujeme i různé jednorázové akce, v plesové sezóně hodně místních plesů. Význam Ledňáčka spočívá také mimo jiné i v tom, že jeho prostřednictvím zásobujeme Charitu běžnými věcmi denní potřeby (hygienické potřeby, čisticí prostředky ...), takže vlastně prodáváme sami sobě, což je pro nás úspora finančních prostředků. Ledňáček má již svoji stabilní klientelu a patří do rodiny charitních projektů, přesto, že se přímo nejedná o projekt sociální nebo humanitární. Navíc jsou zde zřízena dvě stálá pracovní místa, na která Charita nedoplácí.

Ludmila Macáková – vedoucí prodejny

LEDŇÁČEK



Kontakt:

Žižkova 15, 789 01 Zábřeh, tel.: 0648/412587 kl. 26

Prodejna levných oděvů je druhým podnikatelským záměrem, který se postupně začíná prosazovat. O zřízení tohoto záměru si vlastně návštěvníci našeho šatníku - naši klienti – řekli sami. Nechtěli být jenom v roli jakýchsi „prosbníků o pomoc“ - role zákazníka je přece jenom pro všechny přijatelnější. Levné oděvy měly původně snižovat finanční ztrátu, která v sociálním šatníku zákonitě vždy vzniká. V současné době mají tržby stále zvyšující tendenci a předpokládáme, že v budoucnu by se měla prodejna samofinancovat.

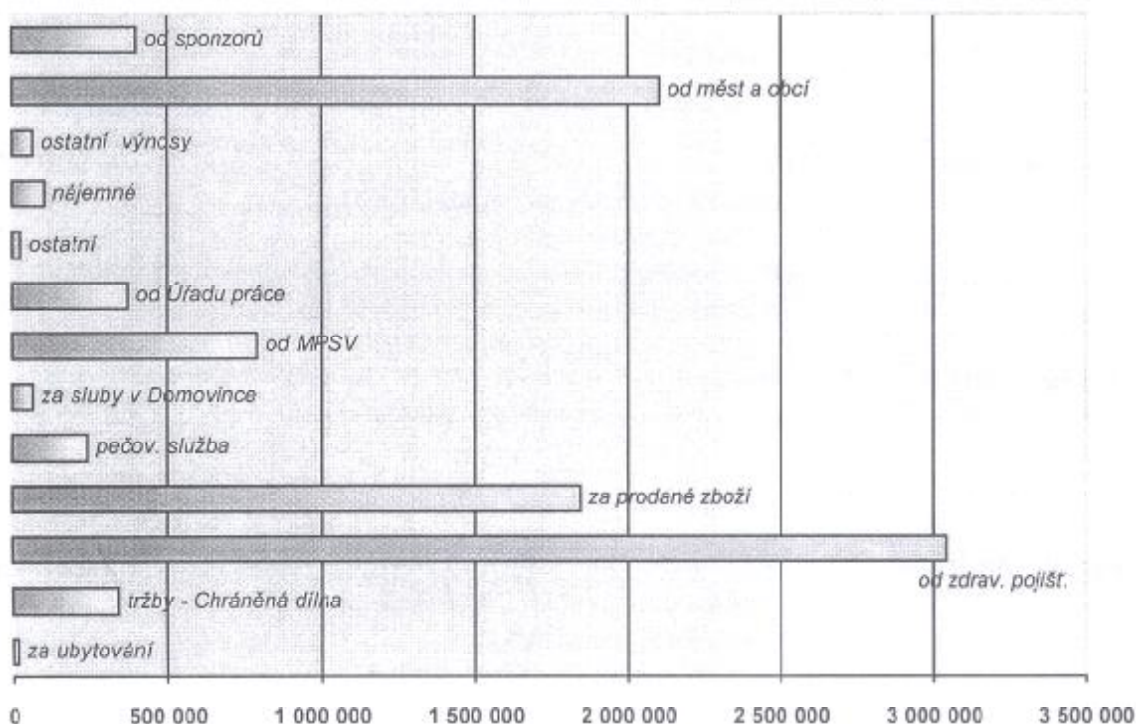
Lenka Štěpánková – vedoucí prodejny

Kontakt:

Žižkova 15, 789 01 Zábřeh, tel.: 0648/412587 kl. 28

Hospodaření Charity Zábřeh v roce 1999

PŘÍJMY CELKEM	9 434 189
<hr/>	
Tržby celkem:	5 559 337
za ubytování (chata Olšanské hory)	19 131
za služby poskytnuté Chráněnou dílnou Palonín	342 730
od zdravotních pojišťoven	3 038 835
za prodané zboží	1 844 345
za poskytnuté služby klientům	245 090
- domácí péče	245 090
- Domovinka	69 206
Dotace celkem:	1 191 249
od MPSV	789 528
od Úřadu práce	372 601
ostatní	29 120
Ostatní příjmy celkem:	176 353
nájemné	105 580
ostatní výnosy	69 200
úroky z účtů, vkladů ..	1 573
Příspěvky (dary) celkem:	2 507 250
od městských a obecních úřadů	2 106 470
od jednotlivců a firem	393 890
anonymní a přechodně neidentifikované	6 890



„Láska, která začne kalkulovat už není láskou.“

(Ferdinand Olivier)

VÝDAJE CELKEM

9 727 505

Provozní výdaje celkem:		4 028 528
spotřební nákupy	- potraviny	18 221
	- ostatní materiál	280 811
	- zdravotnický materiál	101 718
spotřeba energie	- elektřina	161 595
	- plyn	60 561
	- voda +stočné	15 061
	- ostatní	36 424
spotřeba pohonných hmot		290 559
nakoupené zboží (Ledňáček, Levné oděvy)		1 462 452
ostatní služby	- nemateriální povahy	104 654
	- poplatky bank a spořitelen	9 914
opravy a udržování	- aut	77 085
	- budov	44 598
	- ostatní	36 096
cestovné (výdaje dle vyhlášky o cestovním)		136 544
reprezentace		18 001
nájemné		118 833
přepravné		880
pojištění	- pracovníků (ne z mezd)	5 376
	- aut	45 640
	- budov a vybavení	7 100
stravné (jen příspěvek organizace)		137 129
služby spojů	- poštovní a ostatní úhrady	2 429
	- telefony včetně mobilních	143 690
náhradní vojenská služba (civilní)		93 097
poplatky	- kolky, cla, R+TV,dálniční..	850
	- ostatní	2 582
pokuty a penále		24 006
ostatní provozní náklady		5 004
odpisy investičního majetku		587 618
Osobní náklady celkem:		4 306 643
ostatní osobní náklady (dohody,smlouvy o dílo)		11 760
mzdové náklady (zákl. mzdy + odm.)		3 133 215
sociální a zdravotní pojištění		1 150 784
zákonné pojištění z mezd		10 884
Poskytnuté příspěvky celkem:		160 184
zúčtované mezi tuz. organizacemi - Charity		61 184
	- jiné	34 000
jednotlivcům v tuzemsku		65 000
Výdaje na investice :		1 232 150
HIM	- budovy – stavby (Chráněná dílna)	937 969
	- dopravní prostředky	203 936
	- stroje, přístroje (Chráněná dílna)	90 245

„Ani všechny temnoty vesmíru nedokáží zhasit jedinou svíčku.“
(Čínské přísloví)

Komentář k celkové finanční situaci:

Charita Zábřeh se po finanční stránce v roce 1999 dostala do nejhorší krize ve své dosavadní historii. Ta byla způsobena poměrně velkými výdaji v investicích (chráněná dílna Palonín), které nebyly na druhé straně kryty příjmy tak, jak jsme předpokládali. V druhé polovině roku se tato situace díky pochopení obcí a měst šumperského okresu téměř vyřešila. Druhým významným faktorem, který nám zkomplikoval život, byla neschopnost našich partnerů platit včas svoje závazky vůči Charitě. Tím jsme se dostali do druhotné platební neschopnosti, která bude mít zásadní vliv také na hospodaření roku 2000.

Kromě toho, že celý hospodářský výsledek, včetně investic, skončil ztrátou (což je pro organizaci našeho typu normální), měli jsme navíc ke konci roku za téměř 300 000,- Kč neuhrazených pohledávek.

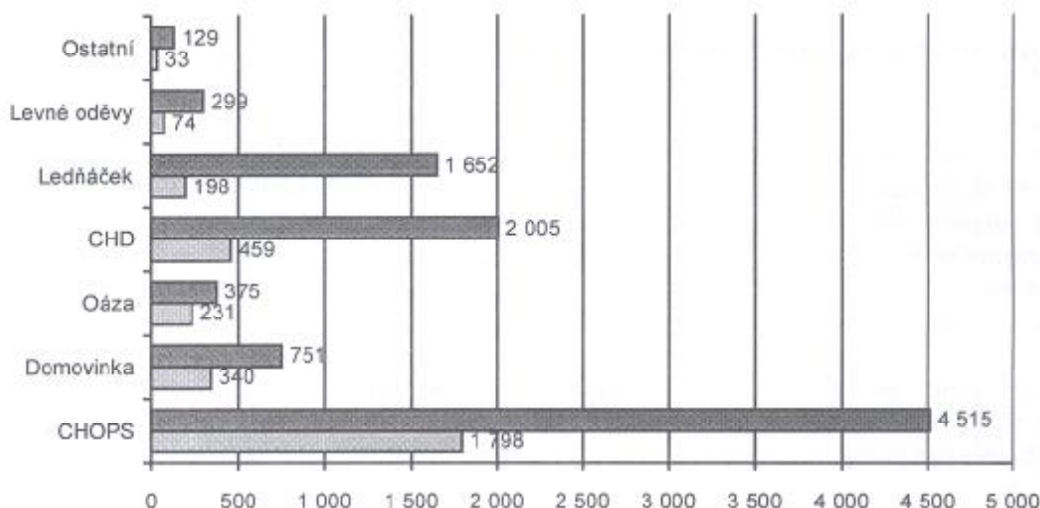
Příjmy:

- **Platby klientů:** Značně se zvýšily příjmy ve srovnání s předchozími lety. Klademe důraz na to, aby se naši klienti na financování služeb v rámci svých možností a zákona podíleli.
- **Tržby za prodané zboží:** Jedná se o příjmy z podnikatelských projektů (Ledňáček a Levné oděvy)

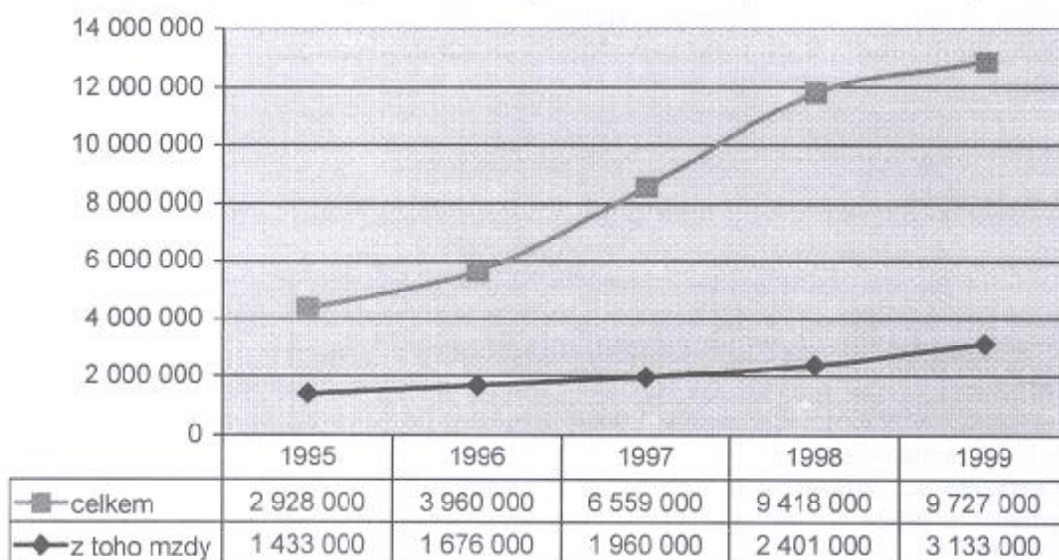
Výdaje:

- **Zdravotní materiál:** V roce 1999 jsme měli v této položce méně výdajů než v předchozích letech, protože jsme dočerpávali rezervy z roku 1998.
- **Pohonné hmoty:** Vzhledem ke vzrůstajícím cenám pohonných hmot nám také náklady na PHM úměrně vzrůstají. V této položce bychom mohli ušetřit jen v případě přestaveb našich vozidel na LPG, ale nemáme dost prostředků na počáteční investici.
- **Cestovné:** Vysoké náklady na cestovné jsou způsobeny tím, že musíme našim sestřím proplácet v souladu se Zákonem o cestovních náhradách cesty vlastním autem k pacientům. Bohužel nemáme zatím dostatek osobních automobilů.
- **Reprezentace:** Z celkových výdajů Charity Zábřeh jsou výdaje na reprezentaci 0,19%. Jednalo se především o zabezpečení návštěv ze zahraničí, které jsou pro nás strategicky důležité.
- **Nájemné:** Máme více pracovišť CHOPS, která jsou v nájmu. V nájmu je také prodejna Ledňáček. Přestože na některých místech jsme byli v roce 1999 bezplatně (Štítý, Dubicko – zde za nás platí nájem soukromá firma pana Novotného) a jinde není nájemné vysoké (Mohelnice, Postřelmov), celková částka je pro nás dost velkou zátěží.
- **Telefony:** Částka za služby Telecomu je celkově také dosti vysoká, je to však velmi relativní. Naše práce vyžaduje mnoho kontaktů s klienty, lékaři, rodinnými příslušníky, ale také s obcemi, orgány státní správy a mnoha jinými subjekty. Telefon nám zase šetří čas i pohonné hmoty, který se musí také platit.
- **Pokuty a penále:** Vzhledem k tomu, že jsme z výše uvedených důvodů nebyli schopni vždy zavčas plnit své závazky (Okresní správa soc. zabezpečení v Šumperku), bylo nám v roce 1999 vyměřeno penále, které jsme také museli uhradit.
- **Mzdové náklady:** „Dělníkovi náleží spravedlivá odměna za vykonanou práci“ (citát z Písma). Přestože mzda pracovníků je pro nás jednoznačně prioritou v péči o vlastní zaměstnance, nedaří se nám, aby odměna za práci byla opravdu spravedlivá. Domníváme se, že za často velmi namáhavou a těžkou práci by měla být odměna vyšší, ale musíme vycházet z našich možností.
- **Poskytnuté příspěvky:** Jedná se o sbírky na mimořádné akce, kde výtěžek byl poslán buď přímo do místa určení nebo na Arcidiecézní Charitu Olomouc. Jedná se o akce zahraniční i tuzemské.

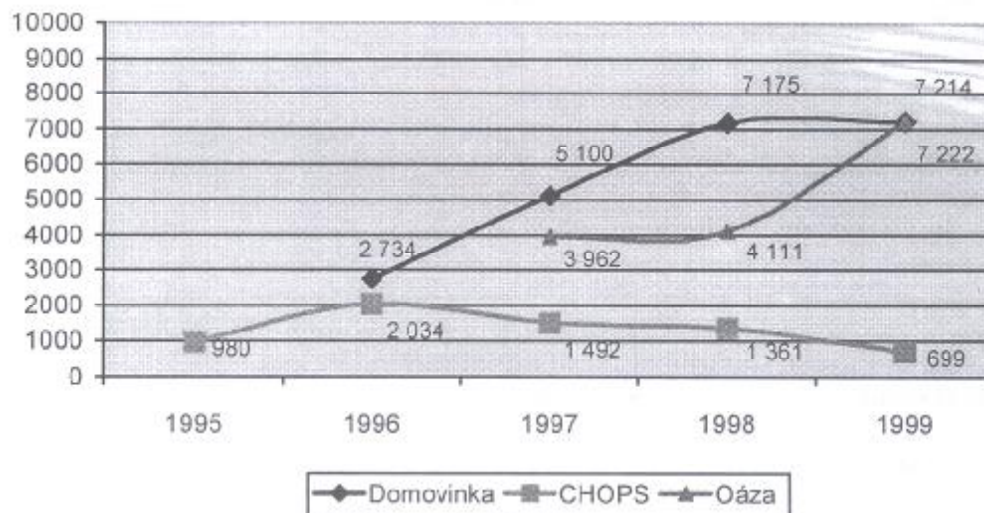
Porovnání celkových a mzdových nákladů za jednotlivá střediska v roce 1999 (v tis. Kč)



Porovnání celkových a mzdových nákladů za posledních 5 let (v Kč)



Vývoj dotací MPSV na mzdy v přepočtu na jeden pracovní úvazek a měsíc (v Kč)



„Tajemství štěstí netkví ve vlastnění, ale v dávání.
Kdo dává štěstí ostatním, bude šťastný.“
(André Gide)

Naši přispěvatelé a sponzoři

Jednotlivci

Absatrová Marie	Jordová Hermína	Obšil Josef
Albrecht Karel	Juránková Anna	Odstrčil František
Bank Ladislav	Kalábovi L+M	Ohrábllová
Barčák Jaroslav	Kargerová	Opavská Růžena
Bartoňová Marie	Klein Antonín	Opravitelová
Bartoňovi	Klimková Marcela	Osladilová Marie
Bartošovi J+M	Klimková Helena	Petr Jaroslav
Baslerová	Knápek	Pláňková
Bařová Josefa	Kobličková Jana	Poislová Hana
Bezděková Anna	Kobza Miroslav	Poislová Anna
Bílková Marie	Kolářová Melánie	Pospíšil
Brzobohatá Vlasta	Kondlerová Milada	Prášilová Stanislava
Březinová J.	Kopovi Věra a Josef	Rozsypalová Ludmila
Burešová Eva	Kouřil František	Rybníkarová L.
Buřivalová Jarmila	Kouřilová Marie	Ryšavý Milan
Čápová Vladimíra	Krejčí Vladimír	Rýznarová
Čech František	Krejčová Emílie	Rýznarová Anna
Deverová	Krieglerová	Rýznarová Věra
Diblíková Marie	Krieglerová Marie	Rýznarová Marie
Doleželová Marie	Krňávek Jiří	Seida Antonín
Dr.Ševčík Stanislav	Krňávková	Schvabovi
Drábková Františka	Krobotová Jaroslava	Schwarzová Ludmila
Drugová Marie	Kunc Jan	Schwarzová Kateřina
Feitová Marie	Kupková Galina	Sikorová A.
Florianová Anna	Lazebníček Jiří	Sittová Věra
Friedlová Marie	Lazebníčková Anna	Sittovi Jan a Marie
Grézl Miroslav	Léhar Adolf	Skopalová Marie
Grussová	Léharová Anežka	Snášelová Šárka
Gruzová Marie	Lexman Václav	Srovnalová Ludmila
Hampl Pavel	Linhartová	Steidlová Milada
Hamplová	Lukášová L.	Steinerovi
Hansman Richard	Maixnerová Anna	Světnický Zdeněk
Hansmanová Marie	Malík Augustin	Šenkyřková Alena
Hauková Hedvika	Matějčíková Anežka	Šfnová Barbora
Hedrichová Dana	Matura Hynek st.	Špičková Anna
Hlavatá Květa	Matýsová Ludmila	Šteidl Emil
Hlochová Anna	Meixnerová Anna	Štusák Ladislav
Hojgr Vladimír	Michalová Blanka	Šula Petr
Horníček Karel	Mikolášek Jaroslav	Švédová Helena
Hošková Anna	Mikuličková Marie	Švédová Marie
Hošková Blažena	Milková Ludmila	Švubová Františka
Hrubá Marie	Minářová Anna	Švubová Anna
Hrubý Antonín	Mokuš Ján	Švubová Ludmila
Hubáčková Marie	Morávková Anna	Titzlová Marie
Hubáčková Ludmila	Mrázek František	Tomášek Petr
Huličný Stanislav	Mrázková Marie	Urbášková
Hýbl Oldřich	Muller Ivo	Vágnerová Božena
Hýbl Jaroslav	Nágllová Zdenka	Valenta J+D
Hýbllová Marta	Nedomová M.	Vichlenda Pavel
Hýbllová Emílie	Nejedlý Josef	Volek Petr
Hýbllová Marie	Němec Alois	Volková Milada
Ing.Hampl Stanislav	Němečková H.	Volková Milada
Ing.Kalivoda Jiří	Nesét Miroslav	Vránovi
Ing.Kašpar Zdeněk	Neumannová Věra	Vybíhal Antonín
Janiček Vladislav	Neumannová Anna	Winigová Jarmila
Jelínek Radek	Nimrichtorvá M.	Zbořilová Marta
Jeřábková Zdenka	Novák Karel	Zíka Jan
Johnová Božena	Nováková	Žák Aleš
Johnová Anna	Nováková Ludmila	Žváčkovi

Firmy a společenství

ŘK farnost Štítý
ŘK farnost Zábřeh
ŘK farnost Klášterec
ŘK farnost Cotkyle
ŘK farnost Horní Studénky
Jednota Orei Postřelmúvek
Křest.mládež Dubicko
Charita Würzburg

Elka Sommer
Caska invest Caska VI.
O.S.A.P.O.
SME
Rýznar Jiři
Kimberly Clark,a.s.
Zámečni ctví Ing.Novotný V.
ZAJAS
Papírna Aloisov

Obecní úřady a města

Bohdíkov
Bohuslavice
Bušín
Drozdov
Dubicko
Hoštejn
Hynčina
Chromeč
Jedlí

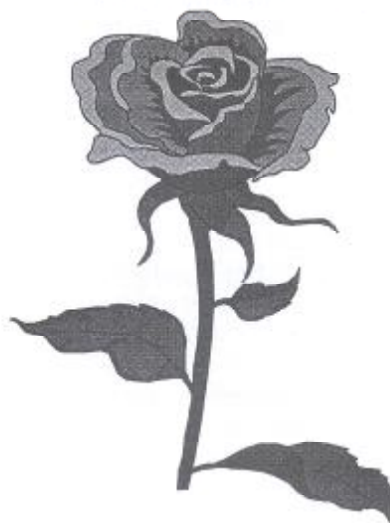
Kolšov
Lesnice
Leština
Libina
Lukavice
Mohelnice
Moravičany
Písařov
Postřelmov

Rapotín
Rovensko
Stavenice
Svébohov
Štítý
Úsov
Zábřeh
Zvole

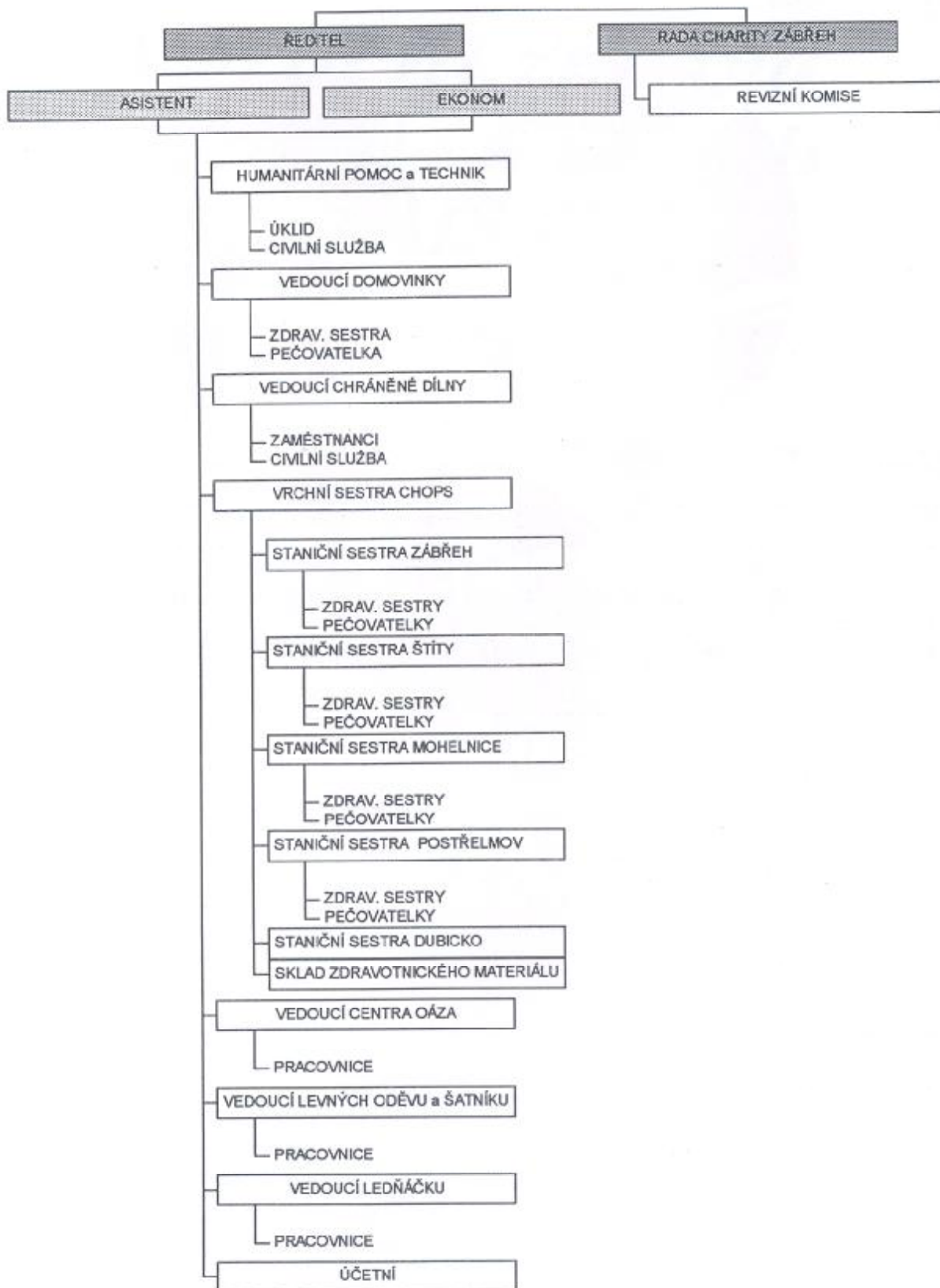
**A mnozí další neznámí dárci
včetně těch, kteří
si nepřáli být jmenováni.**

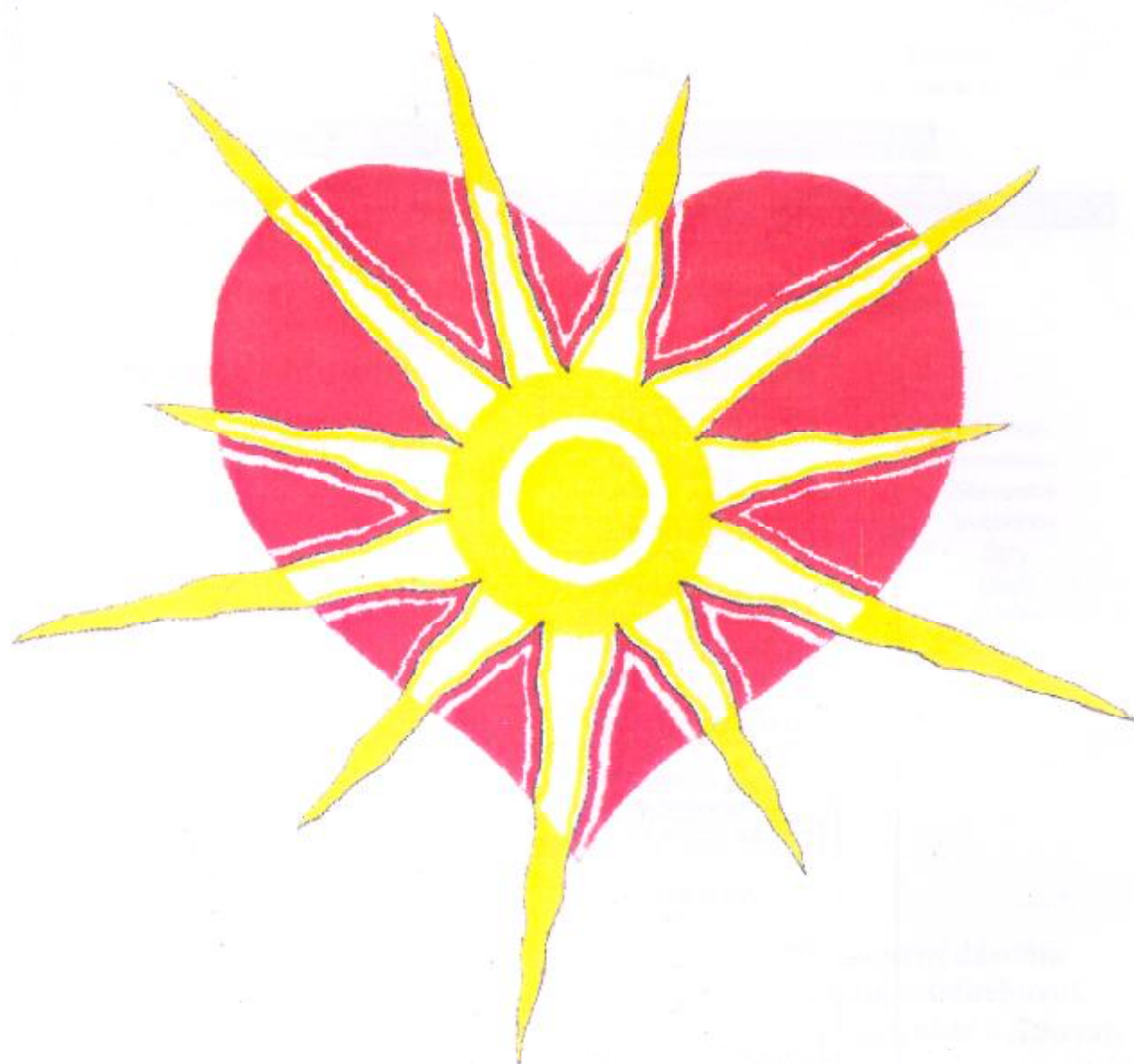
**Chceme poděkovat všem uvedeným i neuvedeným dárcům
za pomoc a spolupráci, jak finanční, tak hmotnou i duchovní.
Věřte, že bez Vás by mnohá naše činnost vůbec nemohla existovat.**

VŠEM VÁM VELKÝ DÍK !!!



Charita Zábřeh





Děkujeme Vám za trpělivost při čtení výroční zprávy až do konce.

ve zprávě byly použity citáty z knih edice:
Myšlenky moudrých - nakladatelství Nové město
Mini-perly – Karmelitánské nakladatelství
Myšlenky – nakladatelství FIN a nakl. Olomouc

autory kreslených obrázků jsou žáci a studenti SOŠ, Gymnázia a III.ZŠ v Zábřehu
(titul. str. Mirka Kruttová, str.5 Pavel Zitta, str.14 Jaromír Steidl, zadní str. Daniela Křepelková)

© Charita Zábřeh 2000